

## ГЛАВА 3 ОСНОВЫ МАТЕМАТИЧЕСКОЙ СТАТИСТИКИ

### 3.1 Предмет и задачи математической статистики. Вариационные ряды.

Математическая статистика используется в различных областях знаний: в экономике, опытно-полевом деле, земледелии, животноводстве и т.д., т.е. там, где для изучения процессов и явлений недостаточно только качественной характеристики. Чтобы глубоко познать сущность процессов, необходимы количественные характеристики в виде измерений, наблюдений с их последующим анализом, обобщением и выводами.

**Математическая статистика** – это наука, занимающаяся разработкой методов сбора, регистрации и обработки результатов наблюдений (измерений) с целью познания закономерностей случайных массовых явлений.

Результаты измерений (наблюдений) называют **статистическими данными**.

Вся исследуемая совокупность однородных объектов называется **генеральной совокупностью**.

Множество из  $n$ - объектов, отобранных случайным образом из генеральной совокупности, называется **выборочной совокупностью** или **выборкой** ( $n$ - объем выборки).

Одним из основных способов сбора статистических данных является **выборочный метод**.

Метод, основанный на том, что по данным обследования выборки, выделенной из данной генеральной совокупности, делается заключение обо всей генеральной совокупности, называется **выборочным методом**.

Значение случайной величины, соответствующее отдельной группе сгруппированного ряда наблюдаемых данных, называется **вариантом** ( $x_i$ ), а изменения этого значения – **варьированием**.

Результаты наблюдений, в общем случае - ряд чисел, расположены в беспорядке, поэтому их необходимо упорядочить.

**Вариационным рядом** называется ранжирование в порядке возрастания вариант с соответствующими им частотами (ранжир - в переводе с фр.- «ставить в ряд по росту»).

Численность отдельной группы сгруппированного ряда наблюдаемых данных называется **частотой** или **весом** соответствующего варианта и обозначается  $m_i$ , где  $i$  - индекс варианта.

Отношение частоты данного варианта к объему совокупности называется **относительной частотой** ( $w_i$ ) или **частостью** этого варианта.  $w_i = \frac{m_i}{n}$

**Дискретным** вариационным рядом распределения называется ранжированная совокупность вариантов  $x_i$  с соответствующими им частотами  $m_i$  или частостями ( $w_i$ ).

В общем виде его можно записать так:

$x_i$	$x_1$	$x_2$	...	$x_n$
$m_i$	$m_1$	$m_2$	...	$m_n$

Вариационный ряд часто дополнительно характеризуется накопленными частотами или накопленными частостями.

**Накопленные частоты** характеризуют число членов данной совокупности, у которых рассматриваемый признак принимает значения, не превышающие данного варианта.

**Накопленные частоты** – результаты последовательного суммирования частостей всех вариантов, включая частость данного варианта.

Кроме дискретных вариационных рядов широкое применение имеют **непрерывные (интервальные)** вариационные ряды.

**Интервальным** вариационным рядом называется упорядоченная совокупность интервалов варьирования значений случайной величины с соответствующими частотами или частостями попаданий в каждый из них значений случайной величины.

Интервальный ряд целесообразно построить, если число возможных значений дискретной величины велико или признак является непрерывным, т.е. может принимать любые значения в пределах некоторого интервала.

Для построения интервального ряда необходимо определить величину частичных интервалов, на которые разбивается весь интервал варьирования наблюдаемых значений случайной величины. Считая, что все частичные интервалы имеют одну и ту же длину, для каждого интервала следует установить его верхнюю и нижнюю границы, а затем в соответствии с полученной упорядоченной совокупностью частичных интервалов сгруппировать результаты наблюдений.

Для определения величины частичного интервала воспользуемся формулой Стерджесса:

$$h = \frac{X_{\max} - X_{\min}}{1 + 3,3221g\sqrt{n}}$$

где  $1 + 3,3221g\sqrt{n}$  - число интервалов.

За начало первого интервала рекомендуется брать величину:

$$X_{\text{нач.}} = X_{\min} - \frac{h}{2}$$

Промежуточные интервалы получают, прибавляя к концу предыдущего интервала длину частичного интервала  $h$ .

Теперь, просматривая, результаты наблюдений, определяем, сколько значений признака попало в каждый конкретный интервал. При этом в интервал включают значение случайной величины, большие или равные нижней границе и меньше верхней границы.

**Пример** : Пусть дан ряд распределения хозяйств по количеству рабочих на 100 га с/х угодий ( $n = 60$ ):

12 6 8 6 10 11 7 10 12 8 7 7 6 7 8 6 11 9 11 9 10  
 11 9 10 7 8 8 8 11 9 8 7 5 9 7 7 14 11 9 8 7 4  
 7 5 5 10 7 7 5 8 10 10 15 10 10 13 12 11 15 6

Построить интервальный вариационный ряд.

Решение. Для определения числа групп подставим значение  $n=60$  в формулу Стерджесса:

$$k = 1 + 3,3221 \lg 60 \approx 6,907; \quad k = 7$$

Найдем длину частичного интервала:  $h = \frac{X_{\max} - X_{\min}}{k} = \frac{15 - 4}{7} = \frac{11}{7} \approx 1,6$

Построим интервальный вариационный ряд, для этого в качестве начального значения используем  $X_{\min}$ .

Группы хозяйств по численности работников на 100 га с/х угодий	Число хоз-в в группе $m_i$	Накопленное число хоз-в $S_i$	Относительная частота $\hat{p}_i$
4-5,6	5	5	5/60
5,61-7,2	17	22	17/60
7,21-8,8	9	31	9/60
8,81-10,4	15	46	15/60
10,41-12,0	10	56	10/60
12,01-13,6	1	57	1/60
13,61-15,2	3	60	3/60
Итого	60	-	1

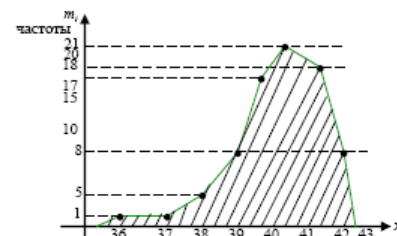
Иногда интервальный вариационный ряд для простоты исследований условно заменяют дискретным.

В этом случае срединное значение  $i$ -го интервала принимают за вариант  $x_i$ , а соответствующую интервальную частоту  $m_i$  за частоту этого интервала.

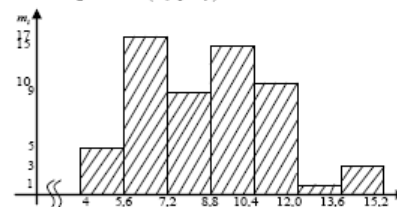
### 3.2 Графическое изображение вариационных рядов.

Графическое изображение позволяет представить в наглядной форме закономерности варьирования значений признаков с помощью полигона, гистограммы, кумуляты и огивы.

**Полигоном** (для дискретного вариационного ряда) называется ломаная, соединяющая на плоскости точки с координатами  $(x_i; m_i)$ .



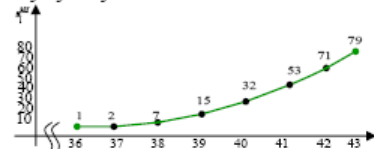
**Гистограммой** (для интервального вариационного ряда) называют ступенчатую фигуру, состоящую из прямоугольников, основаниями которых служат интервалы  $(x_{i-1}; x_i)$ , а высотами - частоты  $m_i$ .



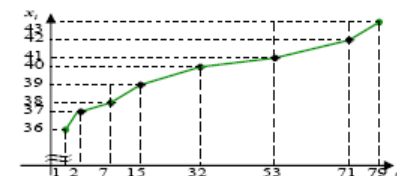
Если в вариационном ряду вместо частот взяты соответственно накопленные частоты, то полученный ряд называется **кумулятивным рядом** (кумуляция – от латинского «скопление»).

**Кумулятой** называется ломаная, соединяющая на плоскости точки вида  $(x_i; m_i^{\max})$ .

Кумуляту иначе называют полигоном накопленных частот.



Если по оси абсцисс откладывать накопленные частоты, а по оси ординат - значения признака, затем полученные точки соединить отрезками, то получится **огива**.



### 3.3 Числовые характеристики вариационных рядов.

Вариационные ряды позволяют получить первое представление об изучаемом распределении. Далее необходимо исследовать числовые характеристики распределения (аналогичные характеристикам распределения теории вероятностей): характеристики **положения** (средняя арифметическая, мода, медиана); характеристики **рассеивания** (дисперсия, среднее квадратическое отклонение, коэффициент вариации); характеристики **меры скошенности** (коэффициент асимметрии) и **островершинности** (эксцесс) распределения.

**Средней арифметической** ( $\bar{X}$ ) дискретного вариационного ряда называется отношение суммы произведений вариантов на соответствующие частоты к объему совокупности:  $\bar{X} = \frac{\sum x_i m_i}{n}$  (1)

Вычисленное по формуле (1) среднее арифметическое называется **взвешенным**, так как частоты  $m_i$  называются **весами**, а операция умножения  $x_i$  на  $m_i$  - **взвешиванием**.

Для интервального вариационного ряда за  $x_i$  принимают середину  $i$ -го интервала, а за  $m_i$  - соответствующую интервальную частоту.

**Модой** ( $\tilde{M}_0(x)$ ) дискретного вариационного ряда называется вариант, имеющий наибольшую частоту.

Для интервальных вариационных рядов при нахождении  $\tilde{M}_0(x)$

используют формулу:  $\tilde{M}_0(x) = x_0 + h \cdot \frac{m_i - m_{i-1}}{(m_i - m_{i-1}) + (m_i - m_{i+1})}$ , где

$x_0$  - начало модального интервала;  $h$  - длина частичного интервала;  $m_i$  - частота модального интервала;  $m_{i-1}$  - частота предмодального интервала;  $m_{i+1}$  - частота послемодального интервала.

**Медианой** ( $\tilde{M}_e(x)$ ) дискретного вариационного ряда называется вариант, делящий ряд на две равные части.

Если дискретный вариационный ряд имеет **четное** ( $2n$ ) число членов, то:

$$\tilde{M}_e(x) = \frac{x_n + x_{n+1}}{2}$$

Если дискретный вариационный ряд имеет **нечетное** ( $2n-1$ ) число значений варьирующего признака, расположенных в порядке возрастания, то медианой этого распределения является вариант  $x_n$ :  $\tilde{M}_e(x) = x_n$

При нахождении  $\tilde{M}_e(x)$  для интервальных вариационных рядов используют формулу:

$$\tilde{M}_e(x) = x_0 + h \cdot \frac{0,5n - m_{i-1}^{нак}}{m_i}$$

где  $x_0$  - начало медианного интервала;

$h$  - длина частичного интервала;  $n$  - объем совокупности;

$m_{i-1}^{нак}$  - накопленная частота интервала, предшествующего медианному;  $m_i$  - частота медианного интервала.

**Пример:** Найти  $\tilde{M}_e(x)$  по условию задачи пункта 3.1.

$$n = 60 \Rightarrow \frac{n}{2} = 30 \Rightarrow \text{медиана расположена в интервале } 7,21 - 8,8$$

$$\tilde{M}_e(x) = 7,21 + 1,6 \cdot \frac{0,5 \cdot 60 - 22}{9} \approx 8,62$$

**Дисперсия** вариационного ряда (как дискретного, так и интервального) характеризует средний квадрат отклонения значения признака от его среднего значения:

$$D(x) = \frac{\sum (x_i - \bar{x})^2 \cdot m_i}{n}$$

**Среднее квадратическое отклонение** вариационного ряда распределения характеризует те же значения, что и дисперсия, но измеряется в

единицах варьирующего признака:  $\sigma(x) = \sqrt{\frac{\sum (x_i - \bar{x})^2 \cdot m_i}{n}}$

**Коэффициент вариации** характеризует относительное значение среднего квадратического отклонения и служит для сравнения колеблемости несоизмеримых показателей:  $V = \frac{\sigma(x)}{\bar{X}} \cdot 100\%$

$$\text{Коэффициент асимметрии} - \tilde{A} = \frac{\sum (x_i - \bar{x})^3 \cdot m_i}{n \cdot \sigma^3(x)}$$

$$\text{Эксцесс} - \tilde{E} = \frac{\sum (x_i - \bar{x})^4 \cdot m_i}{n \cdot \sigma^4(x)} - 3$$

**Пример:** Рассчитать дисперсию, среднее квадратическое отклонение, коэффициенты вариации, асимметрии и эксцесс для задачи пункта 3.1. Сделать выводы.

Построим вспомогательную таблицу.

Группы хоз-в по численности работника в на 100 га с/х угодий, чех.	Среднее значение интервала, $x_i$	Число хоз-в в группе, $m_i$	$x_i \cdot m_i$	$x_i - \bar{x}$	$(x_i - \bar{x})^2 \cdot m_i$	$\frac{x_i - \bar{x}}{\sigma(x)}$	$\left(\frac{x_i - \bar{x}}{\sigma(x)}\right)^3 \cdot m_i$	$\left(\frac{x_i - \bar{x}}{\sigma(x)}\right)^4 \cdot m_i$
4-5,6	4,8	5	24	-3,813	72,708	-1,559	-18,954	29,554

5,61-7,2	6,4	17	108,8	-2,213	83,280	-0,905	-12,601	11,404
7,21-8,8	8	9	72	-0,613	3,386	-0,251	-0,142	0,036
8,81-10,4	9,6	15	144	0,987	14,603	0,403	0,985	0,397
10,41-12,0	11,2	10	112	2,587	66,908	1,058	11,832	12,514
12,01-13,6	12,8	1	12,8	4,187	17,528	1,712	5,017	8,588
13,61-15,2	14,4	3	43,2	5,787	100,457	2,366	39,740	94,030
Итого	-	60	516,8	0	358,869	-	25,876	156,523

$$\bar{x} = \frac{516,8}{60} = 8,613$$

$$D(x) = \frac{\sum (x_i - \bar{x})^2 \cdot m_i}{n} = \frac{358,869}{60} = 5,981$$

$$\sigma(x) = \sqrt{D(x)} = \sqrt{5,981} \approx 2,446$$

$$V = \frac{\sigma(x)}{\bar{x}} \cdot 100\% = \frac{2,446}{8,613} \cdot 100\% = 28,4\%$$

Таким образом, средняя численность работников на 100 га с/х угодий по исследуемой совокупности хозяйств составила 8,61 чел. Плотность работников в среднем колебалась в промежутке  $\bar{x} \pm \sigma(x) = 8,61 \pm 2,45$ , т.е. от 6,16 до 11,06 чел. на 100 га с/х угодий.

Этот интервал, а так же коэффициент вариации показывает, что имеются большие различия в обеспечении хозяйств рабочей силой.

$$\bar{A} = \frac{\sum (x_i - \bar{x})^3 \cdot m_i}{n \cdot \sigma^3(x)} = \frac{25,876}{60} = 0,43$$

$$\bar{E} = \frac{\sum (x_i - \bar{x})^4 \cdot m_i}{n \cdot \sigma^4(x)} - 3 = \frac{156,523}{60} - 3 = -0,39$$

Найденное значение коэффициента асимметрии (не достаточно близкое к нулю) указывает, что распределение не симметрично. Эццесс также отличен от нуля, что говорит о возможном отличии распределения от нормального.

### 3.4 Выборочный метод. Точечные и интервальные оценки параметров распределения

В реальных условиях обычно бывает трудно или экономически нецелесообразно, а иногда и невозможно, исследовать всю совокупность, характеризующую изучаемый признак (генеральную совокупность). Поэтому на практике широко применяется выборочное наблюдение, когда обрабатывается часть генеральной совокупности (выборочная совокупность). Свойства (закон распределения и его параметры) генеральной совокупности неизвестны, поэтому возникает задача их оценки по выборке. Для получения хороших оценок характеристик генеральной совокупности необходимо, чтобы выборка была репрезентативной (представительной). Репрезентативность в силу закона больших чисел, достигается случайностью отбора.

После осуществления выборки возникает задача оценки числовых характеристик генеральной совокупности по элементам выборочной совокупности. Различают точечные и интервальные оценки.

**Точечной оценкой** характеристики генеральной совокупности называется число, определяемое по выборке.

Пусть  $\Theta = \hat{\Theta}_n$  выборочная характеристика, вычисленная по результатам  $n$  наблюдений величины  $X$ , используемая в качестве оценки  $\Theta$  - характеристики генеральной совокупности (в качестве  $\Theta$  может быть  $M(x)$ ;  $D(x)$  и т.д.).

Качество оценки  $\hat{\Theta}_n$  устанавливается по 3-м свойствам:

1. **Состоятельность.** Оценка  $\hat{\Theta}_n$  является состоятельной оценкой генеральной совокупности  $\Theta$ , если для любого  $\varepsilon > 0$  выполняется неравенство:

$$\lim_{n \rightarrow \infty} P(|\hat{\Theta}_n - \Theta| < \varepsilon) = 1$$

Это означает, что при увеличении объема выборки  $n$  выборочная характеристика стремится к соответствующей характеристике генеральной совокупности ( $\hat{\Theta}_n \rightarrow \Theta$ ).

2. **Несмещенность.** Оценка  $\hat{\Theta}_n$  генеральной характеристики  $\Theta$  называется несмещенной, если для любого фиксированного числа наблюдений  $n$  выполняется равенство:  $M(\hat{\Theta}_n) = \Theta$

3. **Эффективность.** Несмещенная оценка  $\hat{\Theta}_n$  генеральной характеристики  $\Theta$  называется несмещенной эффективной, если среди всех подобных оценок той же характеристики она имеет наименьшую дисперсию:

$$D(\hat{\Theta}_n) \rightarrow \min$$

Статистики  $\bar{x}$  и  $\hat{p}_i$  являются состоятельными, несмещенными и эффективными характеристиками математического ожидания  $M(x)$  и вероятности  $P$  соответственно.

Выборочная дисперсия  $D(x) = \sigma^2(x)$  не обладает свойством несмещенности. На практике используют **исправленную выборочную дисперсию**  $S^2$ , которая является несмещенной оценкой дисперсии генеральной совокупности:

$$S^2 = \frac{n}{n-1} \cdot \sigma^2(x) = \frac{n}{n-1} \cdot \frac{\sum (x_i - \bar{x})^2 \cdot m_i}{n} = \frac{\sum (x_i - \bar{x})^2 \cdot m_i}{n-1} \Rightarrow$$

$$S^2 = \frac{\sum (x_i - \bar{x})^2 \cdot m_i}{n-1}, \text{ где } S - \text{ стандартное отклонение.}$$

**Интервальной** называют оценку, которая определяется двумя числами - границами интервала.

Интервальная оценка позволяет ответить на вопрос: внутри какого интервала, и с какой вероятностью находится неизвестное значение оцениваемого параметра генеральной совокупности?

Пусть  $\hat{\Theta}$  точечная оценка параметра  $\Theta$ . Чем меньше разность  $\hat{\Theta} - \Theta$ , тем точнее и лучше оценка. Обычно говорят о **доверительной вероятности**  $p = 1 - \alpha$ , с которой  $\Theta$  будет находиться в интервале

$$\hat{\Theta} - \Delta < \Theta < \hat{\Theta} + \Delta,$$

$\Delta (\Delta > 0)$  - предельная ошибка выборки, которая может быть задана наперед, либо вычислена;  $\alpha$  - риск или уровень значимости (вероятность того, что неравенство будет неверным).

В качестве  $(1 - \alpha)$  принимают значения 0,90; 0,95; 0,99; 0,999.

Доверительная вероятность показывает, что в  $(1 - \alpha) \cdot 100\%$  случаев оценка будет покрываться указанным интервалом.

**Точечная оценка** математического ожидания  $M(x) = a$  определяется как

средняя арифметическая:  $\bar{x} = \frac{1}{n} \sum x_i \cdot m_i$ .

Для построения доверительного интервала параметра  $a$  - математического ожидания нормального распределения, составляют выборочную характеристику (статистику), функционально зависящую от наблюдений и связанную с  $a$ , например:

1. для **повторного отбора**:  $u = \frac{\bar{x} - a}{\frac{\sigma(x)}{\sqrt{n}}}$

Статистика  $u$  распределена по нормальному закону распределения с математическим ожиданием  $a = 0$  и средним квадратическим отклонением  $\sigma(x) = 1$ . Отсюда:  $P(|u| < U_{\alpha/2}) = 1 - \sigma(x)$  или  $2\Phi(U_{\alpha/2}) = 1 - \sigma(x)$ , где

$\Phi$ - функция Лапласа.

$U_{\alpha/2}$  - квантиль нормального закона распределения, соответствующая уровню значимости  $\alpha$ .

Доверительный интервал для параметра  $a$ :  $\bar{x} - U_{\alpha/2} \cdot \frac{\sigma(x)}{\sqrt{n}} < a < \bar{x} + U_{\alpha/2} \cdot \frac{\sigma(x)}{\sqrt{n}}$

2. Для **бесповторного отбора**:

Доверительный интервал для средней:  $\bar{x} - \Delta_x < x_0 < \bar{x} + \Delta_x$ , где

$\bar{x}$  - выборочная средняя;  $x_0$  - средняя генеральной совокупности;

$\Delta_x$  - предельная ошибка выборки для средней.

**Предельная ошибка выборки**:  $\Delta_x = t \cdot \sqrt{\frac{S^2}{n} \left(1 - \frac{n}{N}\right)}$ , где

$t$  - квантиль нормального закона распределения (при  $\alpha = 0,05$   $t = 1,96$ );

$N$  - объем генеральной совокупности;  $n$  - объем выборки;  $S^2$  - исправленная выборочная дисперсия.

**Квантилем** или **нормированным отклонением** называется отношение предельной ошибки к средней ошибке.

$$t = \frac{\Delta_x}{M_{x_0}}, \text{ где } M_{x_0} = \frac{\sigma(x)}{\sqrt{n}}$$

Квантиль вычисляется по соответствующему уровню значимости  $\alpha$  (при  $n \geq 30$ ,  $t$  - квантиль нормального закона распределения, при  $n < 30$ ,  $t$  - квантиль распределения Стьюдента).

Существуют таблицы значений для  $t$  в зависимости от уровня значимости  $\alpha$ .

Важной является задача определения объема выборочной совокупности  $n$  при заданном уровне значимости. В случае бесповторного отбора необходимый объем выборки определяется по формуле:

$$n = \frac{t^2 \cdot S^2 \cdot N}{t^2 \cdot S^2 + \Delta_x^2 \cdot N}$$

**Пример:** По условию задачи пункта 3.1. При уровне значимости  $\alpha = 0,05$  определить:

- несмещенные оценки математического ожидания, дисперсии и среднего квадратического отклонения;
- доверительный интервал для математического ожидания с доверительной вероятностью  $(1 - \alpha)$ ;
- объем выборки, при котором с доверительной вероятностью  $(1 - \alpha)$  предельная ошибка выборки уменьшится в 2 раза, при сохранении уровня остальных характеристик.

Учитывая, что проводилась 10% случайная бесповторная выборка.

**Решение.**

1) Несмещенной оценкой  $M(x)$  является выборочная средняя  $\bar{x}$ :

$$\bar{x} = 8,613$$

Несмещенной оценкой  $D(x)$  является исправленная выборочная

$$\text{дисперсия } S^2: S^2 = \sigma^2(x) \cdot \frac{n}{n-1} = \frac{5,981 \cdot 60}{59} = 6,082$$

Несмещенной оценкой  $\sigma(x)$  является стандартное отклонение  $S$ :

$$S = \sqrt{S^2} = \sqrt{6,082} = 2,466$$

2) Средняя численность работников на 100 га с/х угодий = 8,61. Найдем доверительный интервал для средней:  $\bar{x} - \Delta_x < x_0 < \bar{x} + \Delta_x$

$\Delta_x = t \cdot \sqrt{\frac{S^2}{n} \left(1 - \frac{n}{N}\right)}$  - предельная ошибка выборки для средней.

При уровне значимости  $\alpha = 0,05$  квантиль нормального распределения  $t = 1,96$ .

Учитывая, что проводилась 10% выборка,

$$N = 10 \cdot 60 = 600 \Rightarrow \Delta_x = 1,96 \cdot \sqrt{\frac{6,082}{60} \left(1 - \frac{60}{600}\right)} = 0,592$$

Значит, с доверительной вероятностью  $1 - \alpha = 0,95$ , можно утверждать, что средняя численность работников на 100 га с/х угодий во всей совокупности хозяйств находится в границах  $\bar{x} \pm \Delta_x = 8,61 \pm 0,592$ , т.е. от 8,021 до 9,205.

3) Необходимый объем выборки, для того, чтобы предельная ошибка не превышала  $0,5 \cdot \Delta_x$  при заданном уровне значимости  $\alpha = 0,05$  в случае случайного бесповторного отбора, определяется по формуле:

$$n = \frac{t^2 \cdot S^2 \cdot N}{t^2 \cdot S^2 + \Delta_x^2 \cdot N}$$

$$\Delta_x^2 = (0,5 \cdot \Delta_x)^2 = (0,5 \cdot 0,592)^2 = (0,296)^2$$

$$n = \frac{(1,96)^2 \cdot 6,082 \cdot 600}{(1,96)^2 \cdot 6,082 + (0,296)^2 \cdot 600} = \frac{14018,766}{23,365 + 52,576} = 185$$

Значит, для уменьшения предельной ошибки в два раза объем совокупности необходимо увеличить в 3 раза.

#### *Задания для решения в аудитории*

1. При изменении диаметра валика после шлифовки была получена следующая выборка (объемом  $n = 55$ ):

20.3	15.4	17.2	19.2	23.3	18.1	21.9
15.3	16.8	13.2	20.4	16.5	19.7	20.5
14.3	20.1	16.8	14.7	20.8	19.5	15.3
19.3	17.8	16.2	15.7	22.8	21.9	12.5
10.1	21.1	18.3	14.7	14.5	18.1	18.4
13.9	19.8	18.5	20.2	23.8	16.7	20.4
19.5	17.2	19.6	17.8	21.3	17.5	19.4
17.8	13.5	17.8	11.8	18.6	19.1	

Необходимо: 1) составить интервальный вариационный ряд, построить полигон и гистограмму; 2) найти моду и медиану; 3) рассчитать дисперсию, среднее квадратическое отклонение, коэффициенты вариации, асимметрии и эксцесс. Сделать выводы.

При уровне значимости  $\alpha = 0,05$  определить:

4) несмещенные оценки математического ожидания, дисперсии и среднего квадратического отклонения;

5) доверительный интервал для математического ожидания с доверительной вероятностью  $(1 - \alpha)$ ;

6) объем выборки, при котором с доверительной вероятностью  $(1 - \alpha)$  предельная ошибка выборки уменьшится в 2 раза, при сохранении уровня остальных характеристик.

Учитывая, что проводилась 10% случайная бесповторная выборка.